

INTRODUCTION

QUELQUES MOTS SUR L'AUTEURE

Sandrine Villers est maître de conférences en langue, civilisation et littérature anglo-saxonnes. Elle enseigne le TOEIC® depuis 2001 à l'Université Paris 8 et à l'Institut Supérieur de Commerce de Paris. Elle a, entre autres, traduit et écrit des livres de préparation au TOEIC®, ainsi que des manuels de langue.

AVANT-PROPOS

Le *Test Of English for International Communication – Listening and Reading* (plus communément appelé le *TOEIC® Listening & Reading*) a été créé en 1979 par l'organisme américain Educational Testing Service (ETS) afin d'évaluer de manière standardisée le niveau de compréhension orale et de compréhension écrite des candidats non anglophones. Particulièrement utile dans le milieu de l'entreprise, car constitué de documents à caractère professionnel, ce test constitue une certification internationale dont la validité est de deux ans. Modifiée en 2007, puis en 2018, sa version a pour objectif de proposer des tâches toujours plus réalistes, d'où l'appellation de « Nouveau TOEIC® ».

Voici le format proposé depuis 2018 :

Partie	Contenu	N° de la question	Nombre de questions et durée
PARTIE ORALE			
1	6 descriptions de photos	1-6	100 questions 45 min
2	25 questions / réponses logiques	7-31	
3	13 conversations (39 questions)	32-70	
4	10 monologues (30 questions)	71-100	
PARTIE ÉCRITE			
5	30 phrases à compléter	101-130	100 questions 75 min
6	4 textes à compléter (16 questions)	131-146	
7	7 à 10 passages simples (33 questions) 4 passages doubles (20 questions)	147- 180 181-200	

De nombreux livres de préparation au TOEIC® existent sur le marché, proposant notamment des stratégies et astuces : il est vivement conseillé de s'y reporter. L'objectif de celui-ci est d'offrir d'autres exercices à toute personne connaissant déjà le format du test et souhaitant obtenir un minimum de 785 points. Les quatre premiers tests blancs proposés ici sont les plus faciles, les quatre derniers les plus difficiles.

AVANT LE TEST

Tout pour le TOEIC® propose un kit tout-en-un pour optimiser son score TOEIC®.

La première partie de l'ouvrage « STRATÉGIE DU TESTS PAR PARTIE » présente les différentes parties du test et des exercices d'entraînement pour se familiariser avec le format de chaque partie. Cette première partie est enrichie d'explication de grammaire et de listes de vocabulaire fréquemment proposés dans le test TOEIC®. Dans un premier temps, il est fondamental de parfaire sa grammaire et d'enrichir son vocabulaire. La partie « GRAMMAIRE & VOCABULAIRE » de ce livre vous y aidera. La pratique quotidienne de la langue anglaise, à l'écrit comme à l'oral, vous apportera également des réflexes et des automatismes. Lire des documents commerciaux, professionnels ou bien des articles, visionner des vidéos, écouter des podcasts ou des chansons peut aussi être très porteur.

La seconde partie « LES TESTS BLANCS » offre sept tests complets pour s'exercer en condition réelles. Nous vous conseillons de vous exercer grâce à de nombreux tests blancs afin de vous mettre en situation d'examen. Vous pouvez aborder ces tests soit en vous exerçant dans les temps impartis et sans dictionnaire (dans les conditions réelles du test), soit en prenant votre temps et en utilisant les dictionnaires à votre disposition (et, dans ce cas, vous êtes dans une démarche d'apprentissage en profondeur). Les deux méthodes sont complémentaires. Dans tous les cas, il est judicieux de vous chronométrer. À noter que les tests complets #1, #2, #3 et #4 sont plus faciles. Le niveau des tests complets #5, #6 et #7 est plus difficile.

Nous vous invitons à prendre connaissance de la procédure décrite sur le rabat intérieur de la couverture. Cette procédure vous permettra d'accéder aux diverses ressources numériques que vous offre cet ouvrage, dans la continuité du support papier :

- Les corrections détaillées et les scripts audios des 7 tests blancs de l'ouvrage sont disponibles en consultation ou en téléchargement sur cette plateforme dédiée.
- 4 tests blancs complets supplémentaires sont disponibles en ligne. Ils sont interactifs et auto-correctifs. Ils vous permettront de finaliser votre préparation au test grâce à une mise en situation au plus près des conditions réelles du test.

Quelques sites utiles pour le lexique :

- www.wordreference.com ;
- www.larousse.fr/dictionnaires/francais-anglais ;
- www.collinsdictionary.com ;
- www.dictionary.cambridge.org.

Quelques sites utiles pour la grammaire :

- http://www.english-studies.org/sitemenu/2langex/ex/ex_index.html ;
- http://www.english-studies.org/sitemenu/3langames/gms/games_index.html ;
- http://www.english-studies.org/sitemenu/5lit/Lit/lit_index.html.

PENDANT LE TEST

Le jour du test, le formulaire doit être rempli à l'aide d'un crayon à papier. Pensez à apporter une gomme et un taille-crayon. N'oubliez pas votre pièce d'identité (permis de conduire ou carte nationale d'identité), sans quoi vous ne serez pas autorisé à passer le test.

Le formulaire de réponse est constitué de cases circulaires à noircir intégralement. Soyez donc vigilant, afin de permettre une lecture optimale, et ne faites pas de croix. De la même façon, veillez également à ne pas décaler vos réponses ; c'est un écueil courant.

Que ce soit à l'oral ou à l'écrit, il y aura des mots ou des expressions qui vous seront inconnus. Heureusement, parfois, le contexte général suffit ; il est également possible que la question n'ait pas de lien avec les passages que vous n'aurez pas compris. Dans tous les cas, indiquez une réponse puisqu'il n'y a pas de point négatif. Précisons qu'une seule réponse est possible, ce qui sous-entend que si vous apportez deux réponses pour la même question, aucune d'elles ne sera prise en compte.

Dans la partie orale comme dans la partie écrite, ne vous focalisez pas sur une réponse que vous n'arrivez pas à trouver. Suivez le rythme proposé des enregistrements et, ensuite, chronométrez-vous pour la partie écrite. En fin d'épreuve, pour les questions auxquelles vous n'avez apporté aucune réponse, noircissez l'une des cases. Vous pouvez toujours gagner quelques points grâce au facteur chance.

APRÈS LE TEST

Vous recevrez généralement vos résultats 15 jours ouvrés après avoir passé le test. Les résultats sont transmis sous forme de certificat. À votre demande, une correction express en trois jours ouvrés est envisageable, avec supplément.

Si le score est à la hauteur de vos exigences, il peut être judicieux de joindre la copie du certificat dans un dossier de candidature à un emploi. La couleur du certificat est liée au score obtenu :

- Orange : 10 – 215
- Brun : 220 – 465
- Vert : 470 – 725
- Bleu : 730 – 855
- Or : 860 – 990

Enfin, si votre score ne vous satisfait pas ou si la durée de validité du test a expiré, sachez que vous pouvez passer le TOEIC® autant de fois que vous le souhaitez, et ce dans tous les centres agréés du monde. Dans certains centres, les demandes sont nombreuses. Organisez-vous pour pouvoir le passer au moment où vous le souhaitez.

La grille ci-dessous vous indique les différents niveaux selon le score obtenu :

Score total TOEIC® Score minimum requis par niveau	Niveaux européens du Cadre européen commun de référence pour les langues (CECRL)	
945 points	Utilisateur expérimenté	C1
	Autonome	
785 points	Utilisateur indépendant	B2
	Avancé	
550 points	Utilisateur indépendant	B1
	Niveau Seuil	
225 points	Utilisateur élémentaire	A2
	Intermédiaire	
120 points	Utilisateur élémentaire	A1
	Débutant	

Pour calculer le score obtenu à vos tests blancs, nous vous invitons à vous reporter au tableau de conversion en page 12.



RECOMMANDATIONS GLOBALES

À l'exception de la deuxième partie qui ne propose que trois réponses (A, B, C), toutes les autres parties en proposant quatre (A, B, C, D). Dans tous les cas, une seule bonne réponse est possible.

Pour des raisons de lisibilité optique, les réponses doivent être inscrites au crayon à papier (et non au critérium). Vous pouvez donc gommer au besoin. Il est conseillé d'apporter un taille-crayon. Au bout de 200 questions, cette précaution peut se révéler utile.

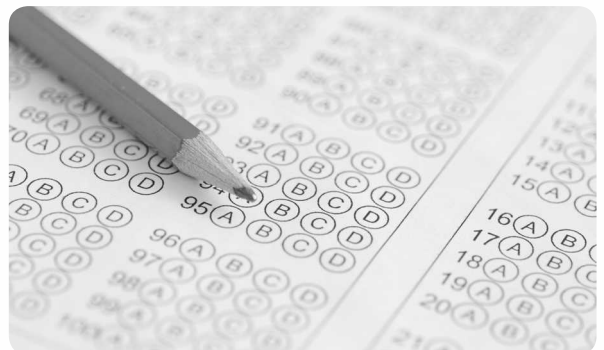


Tableau de conversion des tests blancs

Pour convertir les scores que vous avez obtenus à chaque test, additionnez le nombre de bonnes réponses obtenues pour chacune de deux parties du tests puis additionnez l'équivalence en score TOEIC.

Exemple :

Nombre de bonnes réponses pour la partie Compréhension orale : 56 \Rightarrow Score pour l'oral = 290

Nombre de bonnes réponses pour la partie Compréhension écrite : 82 \Rightarrow Score pour l'écrit = 405

Additionnez le score de chaque partie, ici : 290 + 405 = 695

Nombre de bonnes réponses	SCORE	
	Compréhension orale	Compréhension écrite
0	5	5
1	5	5
2	5	5
3	5	5
4	5	5
5	5	5
6	5	5
7	10	5
8	15	5
9	20	5
10	25	5
11	30	5
12	35	5
13	40	5
14	45	5
15	50	5
16	55	10
17	60	15
18	65	20
19	70	25
20	75	30
21	80	35
22	85	40
23	90	45
24	95	50
25	100	60
26	110	65
27	115	70
28	120	80
29	125	85
30	130	90
31	135	95
32	140	100
33	145	110
45	150	115
35	160	120
36	165	125
37	170	130
38	175	140
39	180	145
40	185	150
41	190	160
42	195	165
43	200	170
44	210	175
45	215	180
46	220	190
47	230	195
48	240	200
49	245	210
50	250	215

Nombre de bonnes réponses	SCORE	
	Compréhension orale	Compréhension écrite
51	255	220
52	260	225
53	270	230
54	275	235
55	280	240
56	290	250
57	295	255
58	300	260
59	310	265
60	315	270
61	320	280
62	325	285
63	330	290
64	340	300
65	345	305
66	350	310
67	360	320
68	365	325
69	370	330
70	380	335
71	385	340
72	390	350
73	395	355
74	400	360
75	405	365
76	410	370
77	420	380
78	425	385
79	430	390
80	440	395
81	445	400
82	450	405
83	460	410
84	465	415
85	470	420
86	475	425
87	480	430
88	485	435
89	490	445
90	495	455
91	495	460
92	495	465
93	495	470
94	495	480
95	495	485
96	495	490
97	495	495
98	495	495
99	495	495
100	495	495