



Claude Lux
Thierry Ségard

LE GUIDE COMPLET DU PROPRIÉTAIRE DE CHEVAUX

CHOISIR SON CHEVAL,
L'INSTALLER, L'ENTRETENIR



LE **GUIDE COMPLET**
DU **PROPRIÉTAIRE**
DE **CHEVAUX**

Claude Lux
Thierry Ségard

LE **GUIDE COMPLET** DU **PROPRIÉTAIRE** DE **CHEVAUX**

**CHOISIR SON CHEVAL,
L'INSTALLER, L'ENTREtenir**



DELACHAUX
ET NIESTLÉ

SOMMAIRE

INTRODUCTION 8

● L'ACHAT DU CHEVAL 10

Quel cheval choisir et où le trouver ? 11

Formalités d'achat d'un cheval 26

● INSTALLER LE CHEVAL CHEZ UN HÉBERGEUR 30

Pension et demi-pension 31

Autres hébergements possibles 36

● INSTALLER LE CHEVAL CHEZ SOI 38

Des responsabilités à prendre
en compte 39

L'écurie idéale 43

La construction d'un box 44

La sellerie 56

Aires de pansage, de douche
et de maréchalerie 61

Aménager une fumière 66

Aménager une carrière 71

Installer un round pen 77

Des aires de stockage 80

Aménager un paddock de détente 83

● AMÉNAGER ET ENTREtenir LA PÂTURE 86

La pâture de mon cheval 87

L'eau en pâture 115

Les clôtures 119

Barrières et portails 130

L'abri de pâture 134

Planter et entretenir des haies 139

● OUTILS UTILES ET CONCEPTS INNOVANTS 144

Outils et techniques adaptés 145

Des concepts innovants et connectés 151

● SOINS 156

La pharmacie d'écurie 157

Soins à l'année 160

Temps à consacrer à votre cheval 164

Le bien-être de votre cheval 170

Abreuver et nourrir votre cheval 174

Prendre soin de votre vieux cheval 180

ANNEXES 184

Le Certificat d'engagement
et de connaissance 185

Documentation et contrats types 186



INTRODUCTION

Pension dans un club, demi-pension ou carrément chez soi, à vous de choisir l'option qui vous convient en fonction de votre lieu de vie, de vos activités professionnelles, familiales mais également du budget et du temps à consacrer à cet animal quelque peu encombrant. Car une fois acquis, ce nouveau compagnon sera à votre charge pendant de nombreuses années. Il faudra cependant compter sur d'éventuelles modifications, tant dans votre situation professionnelle que familiale. D'autant que vous allez vous attacher à ce cheval, et qu'il vous sera difficile de vous en séparer !

Passons en revue les différentes options qui s'offrent à vous, en prenant en compte l'aspect économique, ainsi que les avantages de la compagnie d'un tel animal, mais également les inconvénients pas toujours prévisibles, afin de pouvoir partager harmonieusement votre vie avec lui. Quel bonheur de pouvoir retrouver chaque jour ce compagnon sensible et tellement attachant !

L'ACHAT DU CHEVAL

QUEL CHEVAL CHOISIR ET OÙ LE TROUVER ?

Jeune ou âgé, entier, hongre ou jument, grand ou de taille modeste, bâti pour la vitesse, l'endurance ou l'obstacle, plus ou moins rustique... les options sont nombreuses ! Pour vous aider dans ce choix difficile, où le coup de cœur a son importance, voici les principaux critères dont il va falloir tenir compte afin de cocher toutes les cases et trouver la perle rare.

Premier conseil, commencez par bien identifier ce que vous attendez de votre cheval, avant de partir à sa recherche, car vous allez partager de longues années ensemble.

Sachez cependant que vos besoins vont évoluer au fil des années et qu'un bon niveau d'équitation est toujours nécessaire pour profiter pleinement de votre monture. Les races sont nombreuses, et spécifiques à des utilisations pour lesquelles elles ont été sélectionnées. Ainsi, le pur-sang anglais a été sélectionné pour ses aptitudes à la vitesse, mais son « excès de sang » peut le rendre inadapté à l'équitation de loisir. Le selle français, doué pour l'obstacle, est relativement polyvalent. Quant au pur-sang arabe, il excelle généralement en course d'endurance.

À vous de choisir votre cheval, selon ses caractéristiques, parmi les nombreuses races proposées sur le marché.

Pour un sujet polyvalent de loisir, il est essentiel qu'il ait été élevé à l'extérieur, dans des conditions relativement rustiques et difficiles, pour le rendre résistant. Le cheval élevé en extérieur, ayant cultivé son habileté et son caractère, est généralement équilibré.

Vous devrez également bien vous entendre avec ce compagnon avec qui vous passerez beaucoup de temps. Vos premiers contacts avec lui seront révélateurs sur ce point. Sauf cas particulier, je vous conseille d'opter pour un sujet hongre (cheval castré) car il est généralement calme de nature et peu réactif à la présence de juments qui, lorsqu'elles sont en chaleur, peuvent rendre les mâles non castrés dangereux en échappant à votre contrôle.

Race, taille et robe

LA RACE

Les races de chevaux sont nombreuses et ont été conçues pour répondre à des utilisations données : obstacle, trait, endurance, attelage, etc. Ainsi, la célèbre race de pur-sang anglais a été créée au départ à partir de juments locales anglaises, croisées avec des étalons arabes, en vue de produire des chevaux rapides sur les hippodromes. La race trotteur français est destinée à rivaliser de vitesse dans des courses au trot. Les chevaux appartenant à une race donnée sont répertoriés dans un *stud-book* où figurent notamment leurs origines. Le *stud-book* est tenu par le SIRE (Système d'information relatif aux équidés). Ce fichier central

référence les données relatives aux équidés enregistrés et présents sur le territoire français. On parle alors de « chevaux pleins papiers ». La plupart des compétitions officielles sont réservées à des chevaux enregistrés dans une race donnée.

Un cheval non enregistré au SIRE est désigné ONC : origine non constatée. Même s'il n'appartient pas à une race précise, il a certainement profité d'une longue sélection et peut être porteur de grandes qualités. Malheureusement, le poulain d'une jument ONC sera lui-même ONC, quel que soit le père. Actuellement tous les chevaux sont officiellement identifiables en se référant aux informations contenues dans un micro-puce (transpondeur) introduite (d'une façon indolore) dans le muscle de l'encolure. Les races étant nombreuses et variées, il est dommage de ne pas profiter de la longue sélection d'une race.



Dans son troupeau, le cheval occupe une position hiérarchique qui lui permet de retrouver ses instincts naturels de communication. Observez-les, pour apprendre à « parler cheval ».

Surtout si le cheval est destiné à la compétition, notamment en CSO (concours de saut d'obstacles), il est intéressant de prendre en compte ses origines pour espérer qu'il prolonge les qualités de l'étalon et de la jument dont il est issu. Le patrimoine génétique n'est pas une garantie, mais en matière d'élevage, il est cependant préférable de tenir compte des origines pour choisir son cheval. Et son prix sera également lié à ses origines.

QUELLE RACE CHOISIR ?

Les races proposées sur le marché sont nombreuses et proviennent pour la plupart de sélections établies en vue d'utilisations précises. Mais quelle que soit la race, le cheval doit être généreux et franc car votre sécurité en dépend.

• **Le pur-sang anglais** a été sélectionné pour son influx nerveux et sa vitesse en course. Il convient généralement peu à un mode de vie rustique et une équitation de pleine nature, compte tenu de ses réactions vives.

• **Le pur-sang arabe** de taille moyenne convient particulièrement aux courses d'endurance et à l'attelage de compétition.

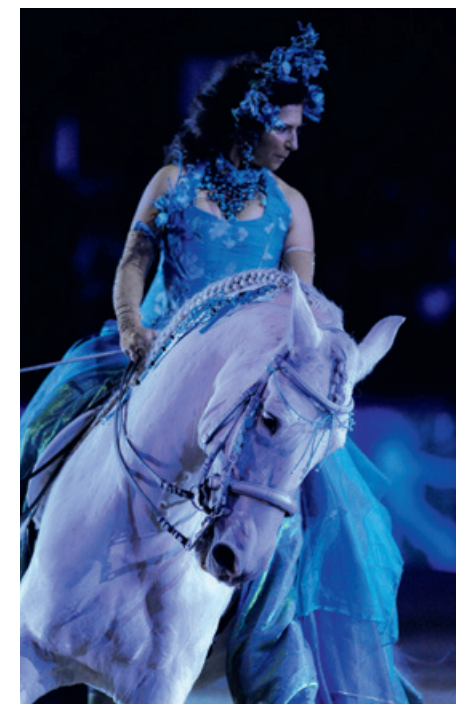
• **L'ibérique**, particulièrement maniable et de fière allure, est un excellent cheval de dressage et de spectacle.

• **Le trotteur français** est franc et rustique de nature. Il convient pour une équitation de loisir, à condition qu'il n'ait pas beaucoup couru en course de trot, ce qui limiterait ses aptitudes au galop.

• **Le selle français** a été sélectionné pour ses aptitudes à l'obstacle. C'est un cheval franc et rustique, qui donne satisfaction pour la majorité des disciplines équestres.



Avec vos amis propriétaires de chevaux comme vous, profitez des joies de la randonnée à la découverte de nouveaux itinéraires.



Belle démonstration de dressage en toute complicité de Magalie Delgado, avec son magnifique cheval ibérique.



Le cheval trotteur réformé fait une bonne monture de selle, notamment pour la randonnée.



Les chevaux d'endurance sont généralement de race arabes, réputés pour leur résistance lors de longues courses.



Les chevaux de race selle français, sélectionnés pour leurs aptitudes à l'obstacle, brillent sur de nombreux terrains de concours.



Le pur-sang anglais est le cheval le plus rapide du monde. Ici, ils jaillissent des « boîtes », pour se mesurer sur un champ de course.

• **Le Camargue**, élevé à l'extérieur, est rustique, très maniable et bon porteur, malgré sa taille modeste. Sélectionné pour une équitation de travail du bétail, il convient bien à une équitation de loisir.

LA TAILLE

En dessous de 1,48 m au garrot, un équidé est officiellement classé poney. Si les chevaux d'obstacle sont généralement grands, ceux de travail et d'équitation de pleine nature, rustiques, bons porteurs maniables et endurants, ont souvent une taille modeste, généralement de l'ordre de 1,60 m.

LA ROBE

Hormis l'intérêt esthétique, la couleur de la robe n'a pas beaucoup d'incidence sur les qualités d'un cheval, car il n'y a pas de réelle règle dans ce domaine. Certaines races de chevaux américains sont cependant sélectionnées sur leur robe. Les robes grises ont l'inconvénient de s'éclaircir au fil des années et sont plus difficiles à entretenir

que les baies ou les alezanes. Certains cavaliers et cavalières sont parfois sensibles aux longues crinières, dont le tressage peut être personnalisé, mais l'entretien des longs crins peut s'avérer compliqué.

Jeune cheval, adulte ou âgé

Entendez par ces trois âges : inférieur à 4 ou 5 ans, de 5 à 13 ans, et plus pour le cheval âgé. Ensuite on parle de « cheval hors d'âge ».

LE JEUNE CHEVAL

Acheter un poulain nécessite de devoir attendre qu'il ait au moins 3 ans pour le débourrer et faire sa première éducation. Il devra cependant avoir atteint 5 à 6 ans avant de le faire pleinement travailler. Avant d'acheter un cheval, pour s'assurer de l'intégrité de ses membres, il est conseillé



Grand ou petit ? Robe claire ou foncée ? Race ? Les choix sont multiples pour trouver le cheval qui vous convient le mieux.

Les jeunes chevaux sont souvent mis ensemble, pour qu'ils s'habituent à la vie en groupe et se musclent à travers des jeux où chacun trouve sa position hiérarchique.

