

FRANÇAIS LANGUE ÉTRANGÈRE

B2-C1

Le FLE côté Pro !

Améliorer sa compréhension et son expression écrite

L'essentiel de la grammaire

Le lexique utile dans le cadre professionnel



Fichiers
audio



Lily Chaar



Le B.A-BA du travail

1 Le lexique du travail

- ▶ Licencier : renvoyer une personne de son travail
- ▶ L'employé(e) : la personne qui travaille pour une entreprise ou une autre personne
- ▶ L'employeur(euse) ; le patron / la patronne (familier) : la personne pour qui l'employé travaille
- ▶ L'emploi ; le poste ; le travail ; le job (familier) ; le boulot (familier)
- ▶ Bosser (familier) : travailler
- ▶ Travailler à distance ; faire du télétravail
- ▶ Travailler en présentiel : être physiquement au lieu de travail
- ▶ Faire carrière (dans) : évoluer dans son travail à long terme
- ▶ Une boîte (familier) : une entreprise
- ▶ Un secteur d'activité : une catégorie qui regroupe différentes activités
- ▶ Toucher un salaire : recevoir un salaire
- ▶ Avoir une promotion : recevoir un meilleur salaire ou un meilleur statut
- ▶ Travailler au noir : travailler illégalement
- ▶ Un petit boulot : un travail moins valorisé, fait en parallèle de ses études ou de ses objectifs professionnels
- ▶ Le chômage : période dans laquelle une personne ne travaille pas et cherche un travail.



LES EXPRESSIONS IDIOMATIQUES

- Avoir du pain sur la planche : avoir beaucoup de travail à faire
 - Se tourner les pouces : ne rien faire, s'ennuyer
-
- ▶ L'**employeur** demande à l'**employé** de quitter son **poste** : l'employé est **licencié**.
 - ▶ En ce moment, je suis chez moi toute la journée, je travaille à **distance** mais demain je retourne au bureau pour travailler **en présentiel**.
 - ▶ Mélanie **a fait carrière dans** l'immobilier. Ça fait quinze ans qu'elle est promotrice immobilière et elle a une très bonne réputation dans son domaine.
 - ▶ Je **bosse** beaucoup parce que **je travaille dans** un **secteur d'activité** particulier et très exigeant : l'immobilier.

- ▶ Sam a été récompensé par **sa boîte**, il a eu **une promotion**. Il touche aujourd'hui **un salaire** plus élevé qu'avant.
- ▶ Les restaurateurs profitent de l'immigration et font **travailler** les immigrés **au noir** : il n'y a aucun contrat qui les lient et ils les payent en liquide, c'est-à-dire en espèces. En général, il s'agit de **petits boulots** qui ne demandent pas d'études ni de qualifications.
- ▶ Elle n'a pas trouvé de travail depuis qu'elle est en Belgique. Elle est **au chômage**.
- ▶ Il a **du pain sur la planche** ; il a beaucoup de travail.
- ▶ Tu dois arrêter de te tourner les pouces et commencer à travailler sur ton projet.



Exercice

Complétez les phrases suivantes avec le mot convenable. Faites les changements nécessaires :

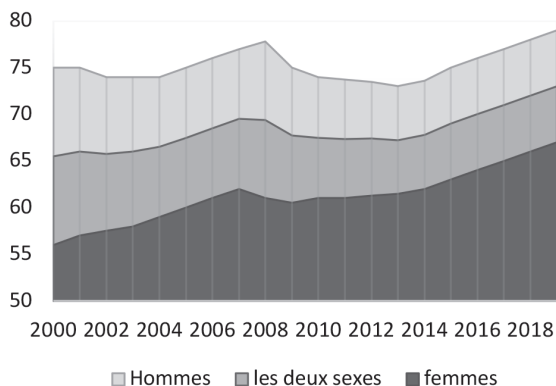
*Licencier • un poste • faire du télétravail • faire carrière •
toucher un salaire • à temps partiel • le chômage.*

1. Le supermarché a _____ le meilleur employé du mois pour avoir refusé de jeter les aliments non périmés.
2. Si tu travailles pour cette organisation, tu ne _____ parce que tu seras bénévole.
3. La meilleure idée qu'il ait eu est de _____ tout en habitant à Bali !
4. Une personne qui est au _____ peut percevoir des aides de l'État.
5. Tu peux travailler _____ pour avoir le temps de chercher un autre boulot.
6. Ma sœur est ambitieuse, elle aimerait _____ en finance.
7. Pour avoir un _____ dans cette entreprise, il faut être pistonné, c'est-à-dire connaître une personne influente pour avoir cet avantage.

2 Inégalité de sexe et emploi dans l'Union Européenne

Le communiqué de presse 2020 de l'Union Européenne relatif à l'emploi indique que dans le monde du travail, l'égalité homme-femme n'est pas encore atteinte, bien que le nombre de femmes employées **se soit** rapidement **accru** pour **passer** de 56 % en 2000 à 67 % en 2019 (Eurostat, 2020). En ce qui concerne les hommes, leur taux d'emploi est **relativement stable** de 2000 à 2015. De 2015 à 2019, ce taux a augmenté pour **culminer** à 79 %. Ainsi, en 2019, 79 % des hommes âgés entre 20 et 64 ans sont employés **contre** 67 % des femmes. Ceci s'explique par plusieurs facteurs : tout d'abord, par le choix des métiers. En effet, les femmes ont tendance à s'orienter vers des métiers dont le salaire est moins élevé que ceux choisis par les hommes. Ensuite, dans les emplois cadres, les femmes négocient moins leur salaire que les hommes. Aussi, les femmes ont plus souvent recours au travail à temps partiel, en particulier lorsqu'elles ont des enfants.

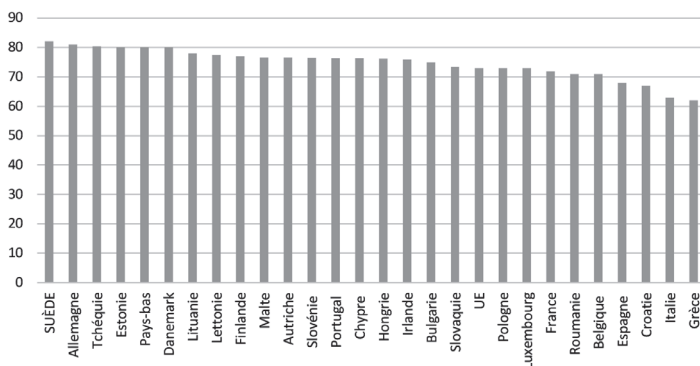
Taux d'emploi des 20-64 ans dans l'UE (2000-2019, %)



Source : Ce graphique a été réalisé à partir des données Eurostat, indicateurs 2020 relatifs à l'emploi

La Suède, l'Allemagne, La Tchéquie, l'Estonie et les Pays-Bas se trouvent en tête de liste dans les pays où le taux d'emploi est **le plus élevé** de l'UE. Par ailleurs, l'Allemagne, la Tchéquie et l'Estonie **ont dépassé** l'objectif Europe 2020. **À contrario**, la Grèce et l'Italie ont les taux d'emploi **les plus faibles** et sont loin d'avoir atteint l'objectif 2020 : 61,2 % pour la Grèce au lieu de 70 % et 63 % pour l'Italie au lieu de 72 %.

Taux d'emploi des 20-64 ans dans l'UE (2019, %)



Source : Ce graphique a été réalisé à partir des données Eurostat, indicateurs 2020 relatifs à l'emploi

Exercice 1

A Trouvez dans le texte à quel mot ou groupe de mots en gras correspond chaque définition suivante :

1. Change très peu → _____
2. Va au-delà / plus loin (que) → _____
3. Être au maximum → _____

B Relevez dans le texte deux mots en gras qui sont des termes opposés.



Exercice 2

Répondez par Vrai ou Faux. Justifiez votre réponse lorsque la proposition est fausse.

- L'augmentation du taux d'emploi des hommes s'est accélérée de 2009 à 2015.
 Vrai Faux
- Près de la moitié des Européennes ne travaillaient pas en 2000.
 Vrai Faux
- La Grèce est en retard par rapport aux autres pays européens en matière d'emploi.
 Vrai Faux
- L'objectif Europe 2020 est irréalisable.
 Vrai Faux



Exercice 3

Reprenez le paragraphe suivant et réécrivez-le avec vos propres mots :

« Ceci s'explique par plusieurs facteurs : tout d'abord, par le choix des métiers. En effet, les femmes ont tendance à s'orienter vers des métiers dont le salaire est moins élevé que ceux choisis par les hommes. Ensuite, dans les emplois cadres, les femmes négocient moins leur salaire que les hommes. Aussi, les femmes ont plus souvent recours au travail à temps partiel, en particulier lorsqu'elles ont des enfants ».

3

Présenter des données chiffrées

La nature du document	<ul style="list-style-type: none"> • Un graphique • Une courbe • Un tableau • Un diagramme circulaire
Présenter les données	<ul style="list-style-type: none"> • Ce graphique montre que... • Ce graphique représente... • On voit que...
Préciser les chiffres	<ul style="list-style-type: none"> • Le taux de chômage s'élève à... • Le taux de chômage est estimé à...

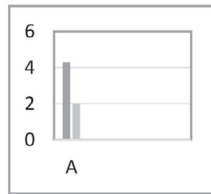
Montrer une évolution	<ul style="list-style-type: none"> • Passe de (3 %) à (10 %) • Culmine à • Dépasse • S'accroît • Augmente • Diminue • Une hausse • Une baisse
Montrer une stabilité	<ul style="list-style-type: none"> • Est stable • Stagne
Le nombre	<ul style="list-style-type: none"> • Le pourcentage • La proportion • Le chiffre • Le taux
La différence	<ul style="list-style-type: none"> • L'écart • La différence

Exercice 1

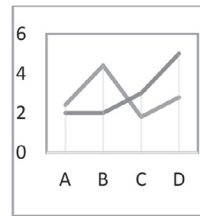
Dites quelle est la nature des documents suivants :



1



2



3

- _____
- _____
- _____

Exercice 2

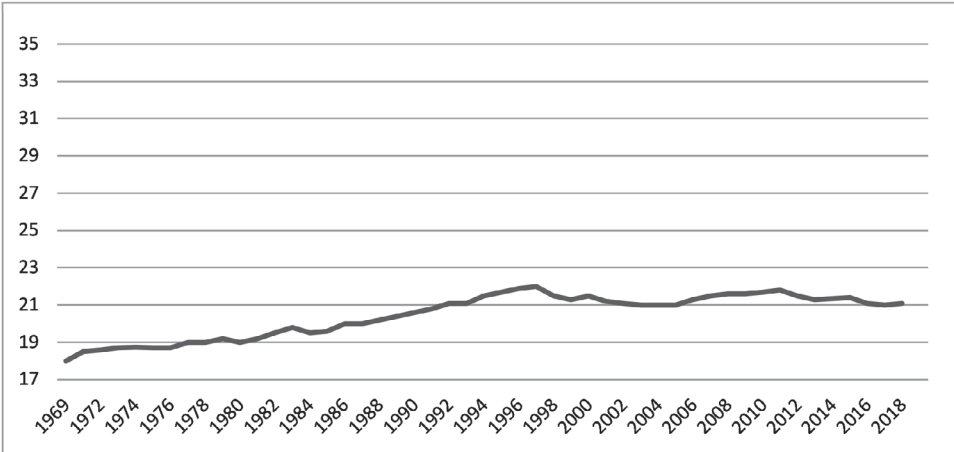
Complétez le texte suivant à l'aide des mots du tableau :

- D'après l'OCDE, le taux de chômage de la population immigrée _____ de 9,4 % en 2017 à 8,7 % en 2018.
- En 2018, le _____ d'emploi des étrangers peu qualifiés au Canada a _____ (-5) alors que le nombre d'immigrés qualifiés a _____ (+3). Il y a un _____ assez important.
- Dans l'Union Européenne, la _____ de jeunes immigrés sans emploi âgés de 15 à 24 ans _____ à 18 % depuis trois ans.

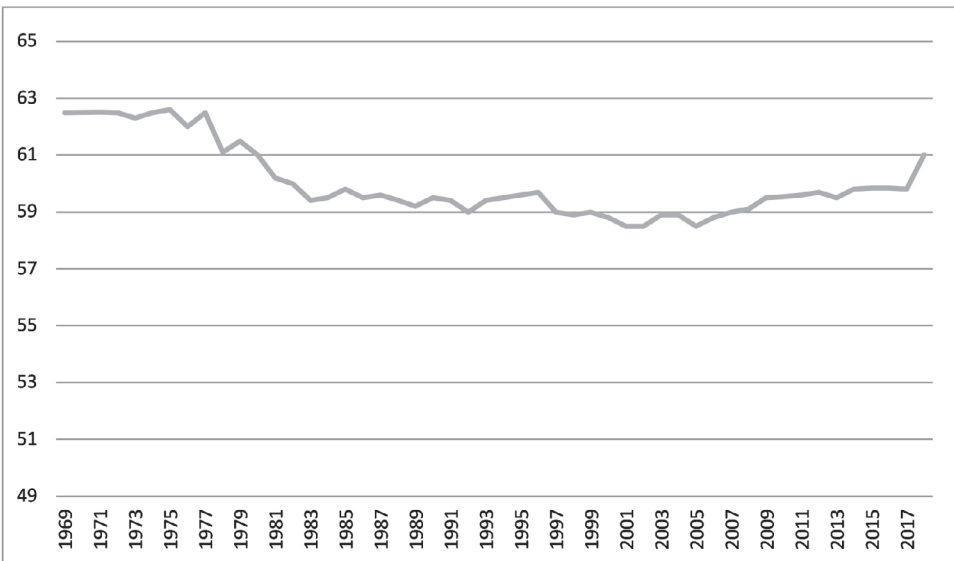
Exercice 3

Voici l'évolution de l'âge d'entrée et de sortie d'activité en France, de 1969 à 2018. Présentez les chiffres des deux graphiques suivants :

Sortie d'activité (1969-2018, âge)



Entrée en activité (1969-2018, âge)



Source : Ces graphiques ont été réalisés à partir des données Insee, enquêtes Emploi 1969, 1973, 1975-2018

4 Exprimer l'opposition

<ul style="list-style-type: none"> Alors que Tandis que 	+ Phrase	Ex. J'ai touché mon salaire ce mois-ci alors que mon collègue n'a pas été payé depuis trois mois.
<ul style="list-style-type: none"> Contrairement à À l'opposé de 	+ nom	Ex. Je travaille beaucoup contrairement à toi.
<ul style="list-style-type: none"> Au lieu de À l'inverse de 	+ infinitif	Ex. Tu devrais aller au bureau au lieu de rester chez toi à ne rien faire.
<ul style="list-style-type: none"> Mais Or Cependant Néanmoins 	+ Phrase	Ex. J'ai toujours été irréprochable au travail. Cependant, je n'ai jamais eu de promotion.
<ul style="list-style-type: none"> Sauf que 	+ Phrase	Ex. On a tous autant d'expérience dans ma boîte sauf que moi je suis la plus jeune.
<ul style="list-style-type: none"> Par contre En revanche Au contraire À l'inverse 	+ Phrase	Ex. Il a fait carrière dans l'armée. Par contre, son frère déteste l'autorité.

Exercice 1

Mettez dans l'ordre les phrases suivantes :

- Chômage / avons / faire / nous / un / job / de / avons / rester / de / au / au / lieu / accepté / petit

- Mon / CV / part / leur / réponse / de / j'ai / par / que / pas / contre / envoyé / je / reçu / n'ai / toujours

- Être salariés / Je / entrepreneur / , / de risques / j'aime / qui / créer / suis / préfèrent / mes amis / startups / prendre / ne / pas / donc / et / entrepreneur / à l'inverse de / bien / des

Exercice 2

Continuez librement les phrases suivantes :

- Il faut travailler au lieu de _____
- Je vais accepter son offre de travail. Par contre, _____
- Il a été nommé meilleur employé du mois alors que _____

5 Le repos dominical en France

Le dimanche est un jour non travaillé en France, selon le Code du travail et depuis une loi de 1906. Il existe bien sûr des exceptions. Marie et Joe ont des arguments différents. Marie est pour le repos dominical alors que Jo est contre. Voici leurs arguments :

Marie	Jo
Le repos dominical protège les salariés de la pression des chefs d'entreprise.	Des étudiants ou salariés estiment que travailler le dimanche est un droit et ils sont libres de choisir de travailler dimanche ou un autre jour.
Les familles peuvent profiter du dimanche ensemble et faire des activités.	Ceux qui travaillent toute la semaine apprécient que les commerces soient ouverts le dimanche puisqu'ils manquent de temps.
Le commerce en ligne fait partie du progrès et du changement de mode vie, il est autant développé les jours non travaillés.	Pour lutter contre la concurrence du commerce en ligne, il est important que les entreprises ouvrent le dimanche.
La fermeture des commerces le dimanche permet de limiter la concurrence des petits commerces et grands commerces.	Le dimanche est une source de profit importante pour certains commerces (secteur du luxe, grandes enseignes, magasins de bricolage...)
Un sondage de 2007 a montré que les actifs y sont en général défavorables. Seuls les étudiants sont favorables à l'ouverture des commerces le dimanche.	Le sondage de 2007 a montré que la majorité des personnes sont favorables à l'ouverture dominicale si les salariés gèrent les magasins.
Le dimanche n'ajoute pas de pouvoir d'achat significatif.	L'ouverture dominicale permet la création d'emplois.



Exercice

Opposez les arguments de Marie et Jo dans un paragraphe :

Ex. Marie estime que le repos dominical protège les salariés contre la pression des chefs d'entreprise alors que Jo pense que les étudiants ou même certains salariés choisissent librement de travailler le dimanche...
