

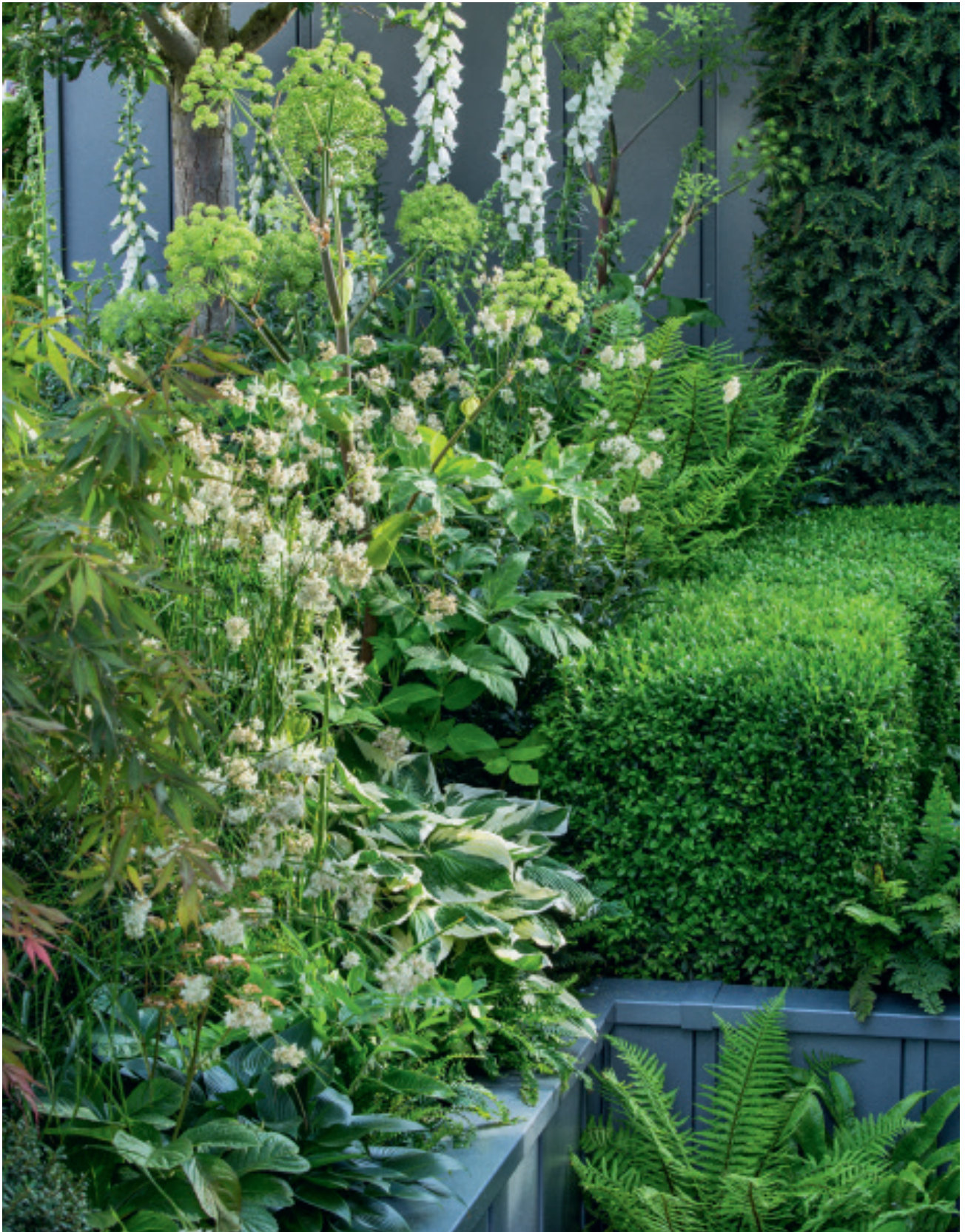


Matt Keightley
Photographies Marianne Majerus

PETITS JARDINS DESIGN

35 projets
contemporains
pour vivre
au jardin

ulmer

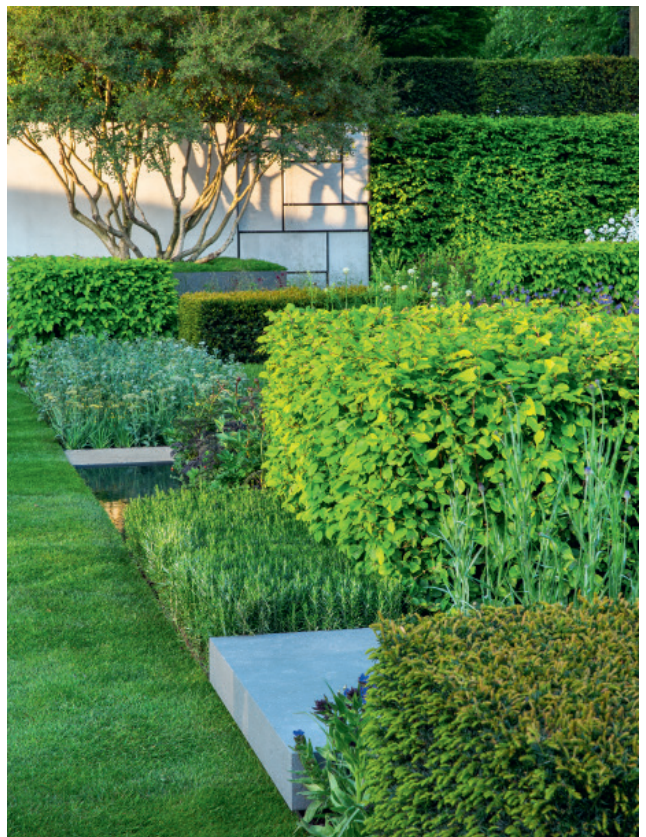


Matt Keightley
Photographies Marianne Majerus

PETITS JARDINS DESIGN

**35 projets
contemporains
pour vivre
au jardin**

ulmer



PAGE 6

INTRODUCTION

Comment créer un jardin harmonieux, intégrer les jeux d'eau, l'éclairage, choisir le mobilier d'extérieur, flatter les sens et tirer parti de l'environnement du jardin

PAGE 16

1

COUPS DE CŒUR

Sept jardins de paysagistes, raffinés mais accessibles à tous les jardiniers

PAGE 62

2

JARDINS À VIVRE

Sept jardins où les enfants peuvent jouer et la famille se réunir

PAGE 108

3

JARDINS MINIMALISTES

Sept jardins où le minéral est associé à une palette de plantes restreinte mais spectaculaire

PAGE 156

4

LES PLANTES EN VEDETTE

Neuf jardins qui font la part belle aux plantes

PAGE 216

5

DES ESPACES DIFFÉRENTS

Cinq jardins situés dans des endroits inhabituels, en demi sous-sol, sur le toit, le long d'une rue, dans une petite cour...

1

COUPS DE CŒUR

Un jardin bien-être
18

L'oasis cachée
27

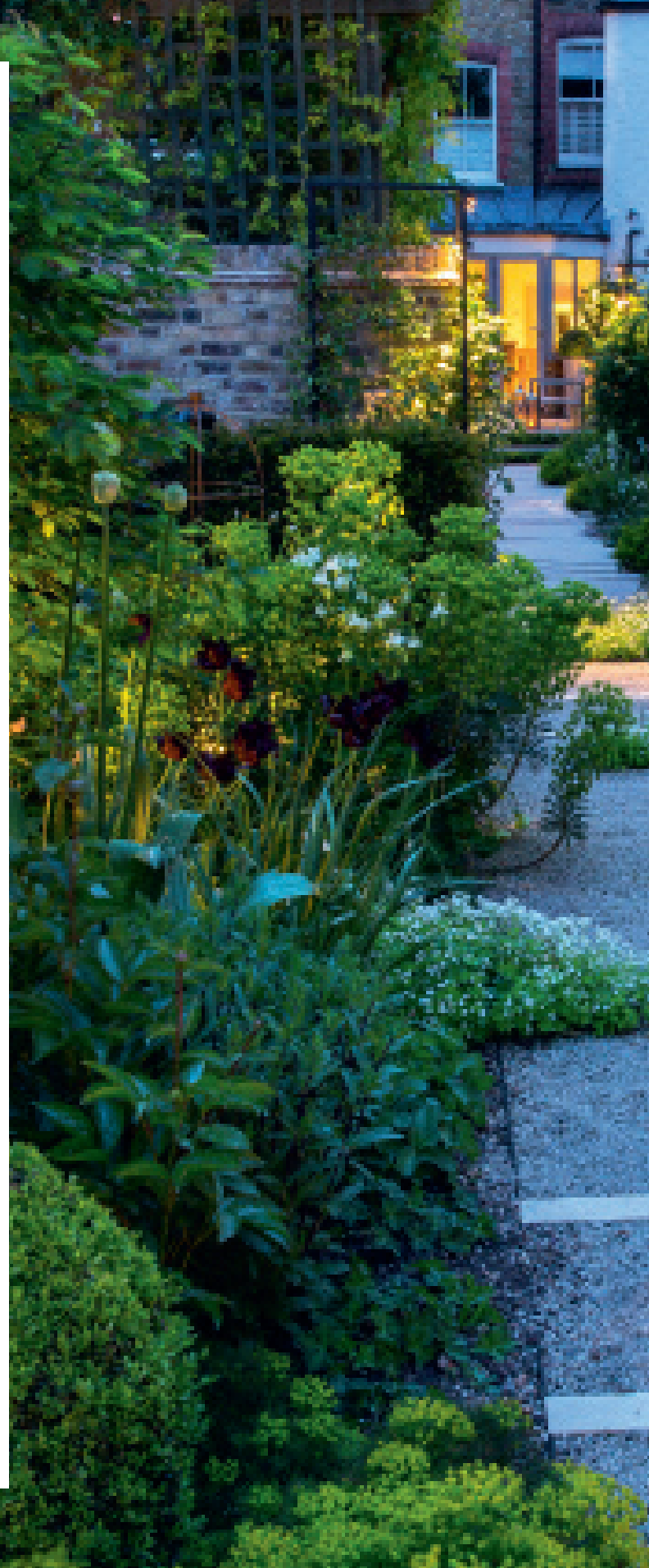
Entretien minimum
32

Un paradis sur le toit
38

Un jardin en pente
45

La nature apprivoisée
51

Un escalier théâtral
56





ÉTUDE DE CAS

Un jardin bien-être

MATT KEIGHTLEY

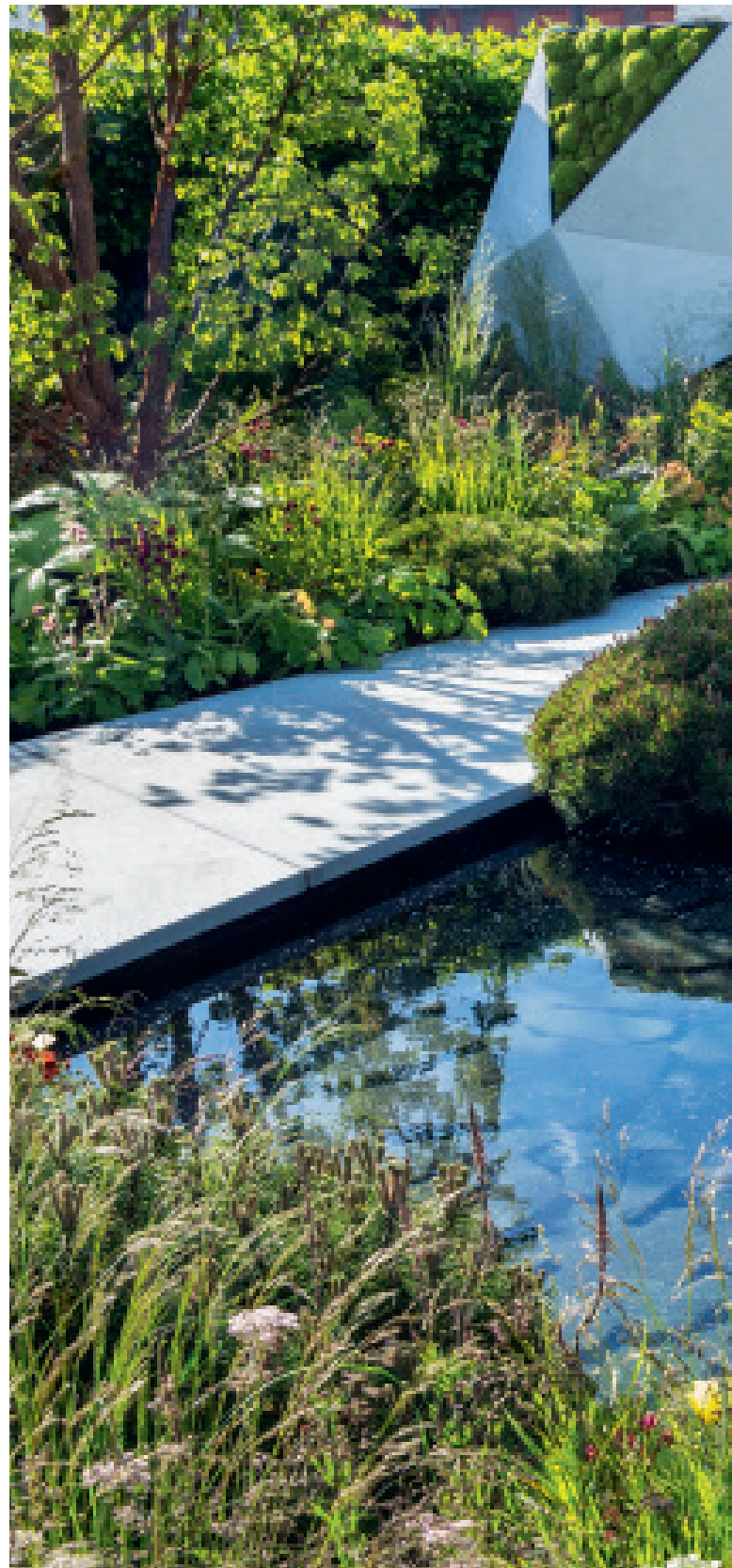
Ce jardin de caractère, créé pour le Chelsea Flower Show de 2017, à Londres, met tous les sens en éveil et séduit. Il est rempli de détails intéressants mais invisibles au premier abord. On y circule naturellement, guidé par le cheminement de l'eau. Les plantations denses sont équilibrées par la présence de l'eau et par son murmure quand elle tombe dans la rigole.

L'utilisation en masse de *Pinus mugo* (pin de montagne nain) donne du relief aux plantations. Les tons vert bleuté et les silhouettes compactes des pins forment un fond parfait pour les plantations. D'élégantes taches crème et rouge sourd percent çà et là à travers les graminées et donnent au lieu son unité. Elles ne sont pas le point le plus marquant du jardin, mais n'en restent pas moins fondamentales pour la cohérence de l'ensemble.

Jouer avec les niveaux et la perspective permet de faire paraître ce petit jardin de 10 × 10 m beaucoup plus grand qu'il n'est en réalité. Un sentier qui va en se rétrécissant renforce l'impression de profondeur. À l'arrière, le mur spectaculaire attire l'œil et incite à s'avancer. Des panneaux de mousses contrastent avec ses facettes couleur béton et répondent aux plantes d'ombre installées au pied du mur.

Après le mur, le chemin qui longe la clôture en courbe mène à quelques marches qui conduisent le visiteur à un coin repos retiré. Le changement de niveau et l'arrivée dans cet espace caché donnent une impression de bien-être – et les sièges en pierre polie sont incroyablement doux au toucher.

A DROITE: ce jardin très tactile marie des formes géométriques avec une palette végétale plus informelle. L'allée angulaire se reflète dans l'eau et les sièges en pierre invitent à la contemplation. Pins, graminées, fougères et mousses se fondent dans cet espace apaisant.





UN JARDIN BIEN-ÊTRE

Les points importants

1. Travaillez la perspective, surtout dans les petits espaces. Un chemin qui va en se rétrécissant donne l'illusion que le jardin est plus profond qu'il n'est et que l'espace est plus grand.

2. Les changements de niveau modifient l'atmosphère d'un jardin de façon spectaculaire. Ils apportent du mystère et créent des espaces plus intimes. Utiliser des éléments verticaux et planter à la périphérie attire très efficacement l'œil sur le paysage extérieur au jardin.

3. Veillez à trouver le juste équilibre entre les éléments végétaux et les autres. Cet équilibre dépend des caractéristiques du lieu, de ses dimensions, de son style, et bien sûr aussi du budget alloué. Évitez les grandes plages minérales : quand par exemple une terrasse dallée s'arrête sur un mur de pierre, adoucissez l'ensemble avec des plantations.

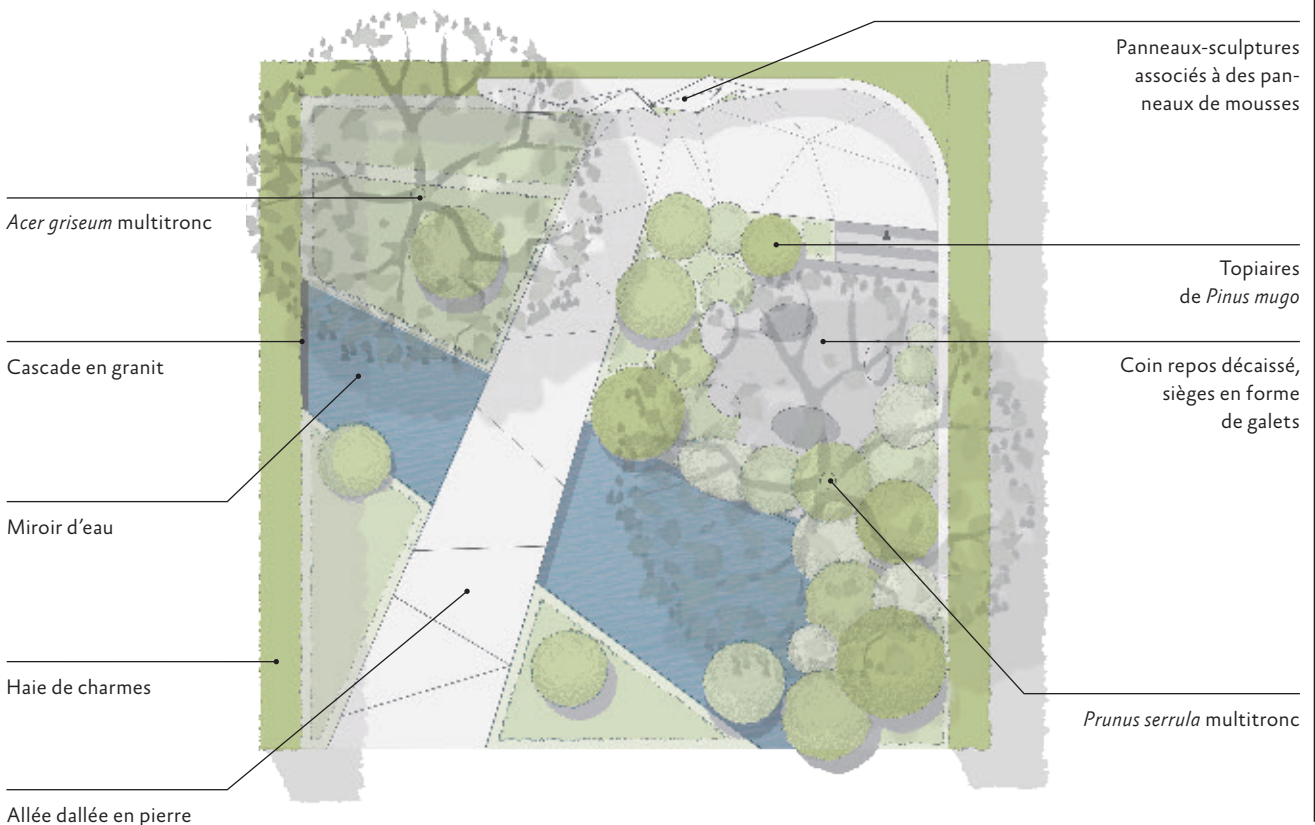
4. Quand vous n'avez que des matériaux standard, faites jouer votre créativité pour les personnaliser. La pierre peut être en grand format, prendre différentes textures et couleurs qui mettent en valeur ses tons naturels subtils. Même le choix des joints (couleur, épaisseur...) entre les dalles peut influencer sur la manière dont on circule dans un jardin.

5. L'eau en mouvement est apaisante. Un petit courant d'eau, le murmure d'une cascade, participent à l'ambiance d'un lieu. Ils réduisent le stress et calment l'anxiété.

6. Jouez sur les textures. Le feuillage et la silhouette de certaines plantes peuvent donner un point focal fort et structurer le jardin. Mariez des feuillages imposants avec des graminées et des vivaces légères, pour créer une composition qui flatte l'œil.

7. Optez pour une palette de couleurs restreinte, pour un effet plus sophistiqué. Dans ce jardin, j'ai utilisé des rouges sombres, des tons crème, car je savais que ces couleurs ressortiraient sur les teintes glauques des pins. L'arrière-plan est en effet un élément clé pour la mise en valeur des couleurs.

8. Les meubles de jardin ont le même impact que des sculptures : intégrez-les au design général. Ici, les sièges en forme de gros galets ne laissent pas indifférent, avec leur texture douce qui appelle la caresse.









UN JARDIN BIEN-ÊTRE

Les détails



Une plaque de granite sur laquelle ruisselle l'eau a été sculptée de motifs géométriques, ce qui crée un subtil mouvement d'eau. Elle fournit un arrière-plan qui met en valeur les feuilles luisantes de l'*Acer griseum* (érable à écorce de papier).



Ces plantes de mi-ombre, aux textures variées, forment un ensemble dynamique. Les tons écarlates attirent l'œil, et les feuillages sombres donnent au massif de la profondeur.



Les superbes coloris de l'iris 'Kent Pride', un grand iris barbu, ponctuent çà et là un massif aux élégants tons assourdis.



Un éclairage discret donne vie au jardin dès que la nuit tombe. Les ombres du *Prunus serrula* (cerisier du Tibet) se dessinent sur le mur, et l'éclairage met en valeur la splendide écorce presque métallique de l'arbre.



Les branches du *Prunus serrula* (cerisier du Tibet), avec leurs exfoliations qui jouent avec la lumière, émergent d'un massif de *Pinus mugo* (pin des montagnes nain).



L'éclairage projette d'étonnantes ombres sur les panneaux du mur de clôture, et habille d'un halo le pied de l'*Acer griseum* (érable à écorce de papier).



Des pierres plates tapissent le fond du bassin, créant un fond sombre pour les plantes de berge qui habillent le point d'eau.





ÉTUDE DE CAS

L'oasis cachée

CHARLOTTE ROWE

Cet endroit particulier abrite une très longue allée (20 m au total) bordée sur les deux côtés de hauts murs ; Il en résulte un jardin aux formes irrégulières, et entouré de sept jardins voisins très différents. Et l'allée desservant le jardin depuis la maison était si longue que les propriétaires n'utilisaient pas vraiment autant ce dernier qu'ils l'auraient souhaité. Maintenant, on emprunte volontiers cette jolie allée de graviers qui mène au brasero géant et à la pelouse en ovale. Les jardins voisins sont désormais invisibles, masqués par des clôtures ou des treillis habillés de grimpantes et par quelques grands arbres.

Accolée à la maison, une petite terrasse surélevée accueille deux canapés de jardin confortables. De là, on a vue sur les marches, l'allée en pierre claire ponctuée de verdure et les arches de roses. À gauche, un rang de charmes taillés conduit le regard vers une autre arche et vers le banc en pierre en L qui jouxte la pelouse elliptique, au cœur du jardin.

Les murs de clôture sont en briques traditionnelles, comme souvent à Londres. Ils se marient bien à la fois avec la pierre claire et avec la clôture gris foncé qui va finir par disparaître derrière les plantes grimpantes. Des plantations informelles adoucissent les bords, et des topiaires persistants de différentes tailles unifient l'ensemble.

A GAUCHE : l'endroit le plus difficile à aménager est devenu le point fort du jardin : un long jardin-couloir habillé de pierre claire et de graviers, entrecoupé de feuillage vert, conduit le regard et les pas, de la maison au brasero et à la pelouse en ovale.

L'OASIS CACHÉE

Les points importants

1. Installez un brasero aussi grand possible, pour créer un impact visuel fort. Vous en trouverez de toutes les tailles et de toutes les formes, quels que soient votre budget ou le style de votre jardin.

2. Adoucissez les bordures avec des plantations, le long des allées, contre les murs ou sur des arches. Ici, des rosiers ont été conduits sur des treillages pour créer des arches au-dessus de la longue

allée. Les jaunes acides des euphorbes illuminent le pied des arbres.

3. Taillez les branches basses des arbres et des arbustes pour permettre à la lumière d'atteindre le sol, et ainsi pouvoir installer des plantes supportant la mi-ombre et la sécheresse. Cela permet aussi de dégager les silhouettes des arbres et arbustes et de les mettre en valeur.

4. Utilisez une gamme d'arbustes et de petits arbres pour composer des plantations de hauteurs variées. *Hydrangea arborescens* 'Annabelle', *Sarcococca confusa*, *Hebe parviflora* var. *angustifolia* et *Hydrangea quercifolia* se plaisent tous dans un jardin urbain à mi-ombre.

5. Investissez dans des tuteurs en métal patiné. Vous en trouverez de toutes les formes et de toutes les tailles. On peut y faire grimper des pois de senteur

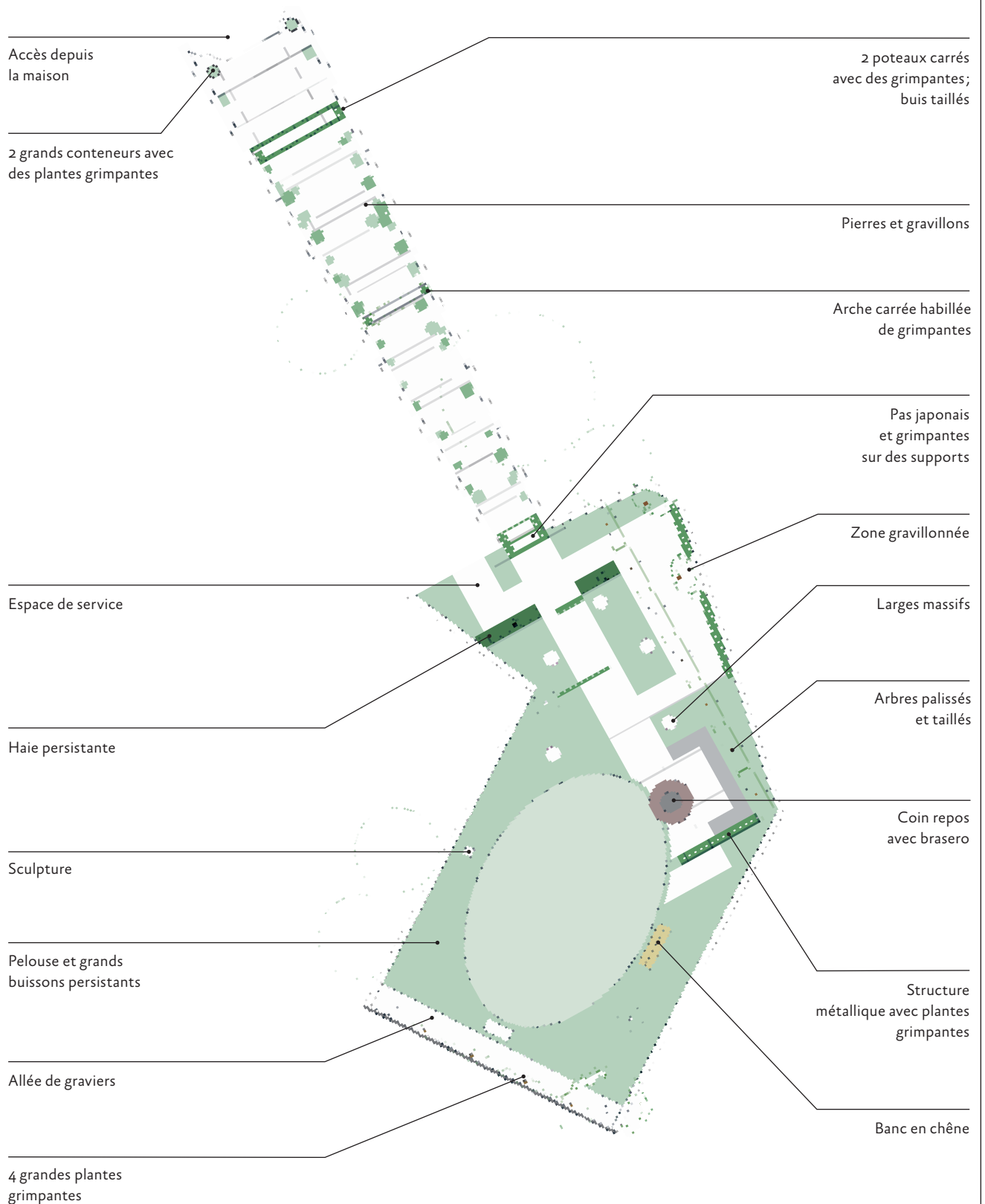
(*Lathyrus odoratus*). Ces tuteurs restent décoratifs toute l'année, car ils donnent de la verticale aux massifs et leur couleur naturelle est partout à sa place.

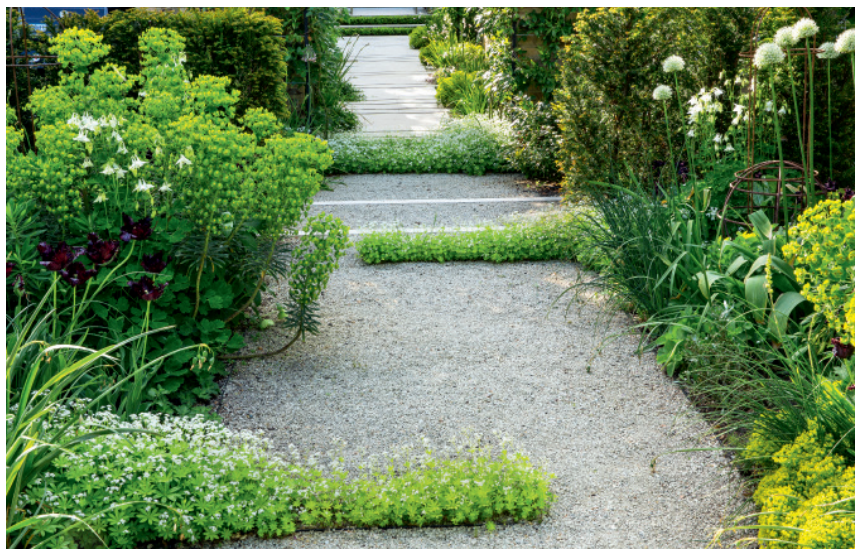
6. Plantez des vivaces comme des gauras, des hellébores, de l'alchémille, des sédums, des centaurées, des sauges et des digitales, qui émergeront d'une masse de graminées, par exemple des stipas et des molinias.

7. Habillez les surfaces dallées et gravillonnées de plantes basses, comme de l'aspérule, des pervenches ou du thym qui diffuse un agréable parfum quand on marche dessus, surtout la nuit.

8. On peut aussi profiter du jardin la nuit. Ici, un éclairage subtil illumine à la fois les massifs et les arbres, mais aussi les points focaux comme les arches de roses et le banc près du brasero.







Des bandes de pierre et de plantes couvre-sol irrégulièrement espacées animent ce chemin de gravillons.



Les pierres disposées en largeur donnent de l'ampleur à l'allée. Des plantes aimant l'ombre et le sec poussent dans le gravier.



Voici un mélange printanier de tulipes 'Queen of Night', d'euphorbes vert acide et d'ancolies, avec en fond des clématites qui escaladent un treillis peint de la même couleur que la nouvelle clôture.



Des buis (*Buxus sempervirens*) taillés en boule encadrent le banc en bois qui fait face à la pelouse.



La clôture très contemporaine, peinte en gris, commence à disparaître sous le *Trachelospermum*.



Euphorbia characias subsp. *characias* 'Humpty Dumpty' et *Allium* 'Mount Everest' sont plantés au pied d'un rang de charmes taillés en rideau.



Le brasero voisine avec le banc en pierre illuminé du dessous.

L'OASIS CACHÉE

Les détails



Deux lanternes accompagnent une paire de fauteuils aux lignes très modernes, en acier et Batyline.



35 projets contemporains pour vivre au jardin

Matt Keightley présente dans ce livre 35 petits jardins design, aux styles très divers, allant du jardin minimaliste au jardin familial.

Conçus par des paysagistes actuels de renom et par l'auteur lui-même, tous ces jardins ont pour objectif de valoriser l'espace extérieur en le liant à la maison, et de le transformer en une pièce à vivre supplémentaire dont on pourra profiter en toute saison. En s'appuyant sur les remarquables photos de Marianne Majerus, l'auteur en révèle les caractéristiques et les points forts.

Que vous souhaitiez redessiner tout ou partie de votre jardin, ou que vous cherchiez juste l'inspiration, vous trouverez dans ce livre de nombreuses idées très actuelles, des astuces et des conseils qui vous permettront de mener à bien votre projet personnel.



PRIX TTC FRANCE: 29,90 €

ISBN: 978-2-37922-074-6



9 782379 220746